

Wie du das Bewerbungsformular richtig ausfüllst

Du hast dich für eine Sprachschule entschieden. Jetzt ist es an der Zeit, deine Bewerbung zu vervollständigen und deiner Zeit an einer Sprachschule in Japan näherzukommen!

Dieses Dokument enthält wichtige Informationen um deine Online-Bewerbung auszufüllen und die benötigten Unterlagen hochzuladen. Während du deine Bewerbung ausfüllst, schau dir bitte im Folgenden die Anleitung an, um eine gute Bewerbung einreichen zu können.



Wichtig!

- Für Fragen, die hier nicht beantwortet werden, wende dich bitte an deinen Student Coordinator.
- Fülle deine Bewerbung bitte, wenn möglich, auf Englisch aus.

Abschnitt 2 - Deine persönlichen Informationen

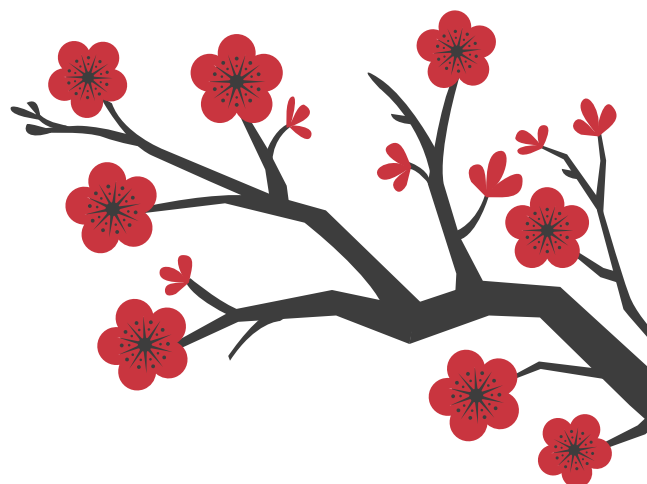
Für diesen Abschnitt wirst du deinen Reisepass brauchen. Bitte trage die Infos so in deine Bewerbung ein, dass die Daten mit denen aus deinem Reisepass **KOMPLETT** übereinstimmen.

Abschnitt 3 - Anmeldegebühr

Bitte reserviere deinen Platz an der ausgewählten Schule, indem du die Anmeldegebühr der Schule bezahlst.

Wenn du mit der Zahlung der Anmeldegebühr wartest, könnte die Schule in der Zwischenzeit keine freien Plätze mehr haben!

Du solltest diesen Schritt schnellstmöglich abschließen, bevor du deine Bewerbung einreichst.



Kursdauer in Japan

Hier geht es um 1) deine Zukunftspläne und 2) deinen Kontoauszug oder den Kontoauszug deines Bürgen.

1) ZUKUNFTSPLÄNE:

Wenn du nach dem Kurs in Japan eine Hochschule/Uni/Berufsschule besuchen möchtest, wähle bitte die für deinen Kursstart maximale Kurslänge aus.

Term	Maximale Kurslänge
April	2 Jahre
Juli	1 Jahr und 9 Monate
Oktober	1 Jahr und 6 Monate
Januar	1 Jahr und 3 Monate

****Erfahre [hier](#) mehr über die Verbindung von Sprachschulen zu Hochschulen!*

Wenn du nicht planst, nach dem Sprachkurs eine Hochschule in Japan zu besuchen, kannst du dich auch für 6 Monate bis 1 Jahr bewerben und den Kurs verlängern (bis zur maximalen Kurslänge deines Start-Terms).

Beachte bitte, dass die Möglichkeit der **Verlängerung nicht garantiert** ist. Daher ist es generell am besten, sich von Beginn an für einen längeren Kurs anzumelden, anstatt sich bei einem kürzeren Kurs auf eine Verlängerung zu verlassen.

2) KONTOAUSZUG:

Der Kontostand von dir, oder dein Bürgen, muss mit der Summe übereinstimmen, die die Schule für die gewünschte Kurslänge angibt. Generell fangen die Anforderungen bei 1.200.000 JPY für 6 Monate an. Weil aber die Voraussetzungen je nach Schule unterschiedlich sind, orientiere dich an den Informationen, die dir dein Student Coordinator zur Verfügung gestellt hat.

Grund für das Lernen und Ziele

Deine Erklärung zum Grund sollte mit deinem Plan nach Abschluss des Kurses übereinstimmen. Du solltest zum Beispiel nicht angeben, nach dem Kurs in Japan arbeiten zu wollen, wenn du dafür nicht qualifiziert bist. In diesem Fall solltest du angeben, dass dir deine Japanischkenntnisse bei Jobangeboten zuhause oder anderswo helfen werden.



Warum möchtest du in Japan Japanisch lernen?

Bitte beantworte in deiner Aussage die folgenden Fragen:

- *Warum möchtest du Japanisch lernen?*
- *Wie hat dein Interesse an der Japanischen Sprache angefangen?*
- *Warum möchtest du Japanisch in Japan lernen (anstatt bei dir zuhause)?*
- *Warum hast du dich für die ausgewählte Schule entschieden?*
- *Wie wirst du selbst vom Japanischlernen profitieren?*
- *Was wirst du tun, nachdem du die Sprachschule abschließt?*
- *Wenn du dich zuvor schon mal für ein Studentenvisum beworben hast, warum bewirbst du dich erneut?*

Was ist dein Plan nach Abschluss des Kurses?

Bitte schaue dir die folgende Tabelle an, bevor du diese Frage beantwortest:

Nach Hause zurückkehren	Einen Job finden	Universität oder Berufsschule (in Japan)
<p>Generell empfehlen wir diese Option, weil sie die einfachste ist und weniger Fragen der Schule nach sich zieht. Auch wenn du dich für diese Option entscheidest, ist sie nicht verbindlich. Du kannst nach dem Kurs trotzdem einen Job finden oder eine Hochschule besuchen, wenn du qualifiziert bist und die Zusage eines Arbeitgebers oder einer Schule hast.</p>	<p>Du kannst diese Option nur auswählen, wenn du folgende Voraussetzungen erfüllst:</p> <p>a) Einen Bachelor-Abschluss oder höher, und b) JLPT N2-Level Sprachkenntnisse (oder diese bis zum Ende des Sprachkurses erreichen wirst).</p> <p>Anfänger sollten mit diesem Ziel die maximale Kursdauer auswählen, weil es in der Regel so lange dauert, N2-Level (Voraussetzung für die meisten Arbeitgeber in Japan) zu erreichen.</p>	<p>Du kannst diese Option nur auswählen, wenn du folgende Voraussetzungen erfüllst:</p> <p>a) Du bist für eine Hochschule in Japan qualifiziert (du hast z.B. Abitur/Matura oder einen anderen qualifizierenden Abschluss), und</p> <p>b) Du bewirbst dich für die komplette Kursdauer.</p>

Abschnitt 5 – Japanischkenntnisse

WICHTIG: Bitte trage dein Japanisch-Selbststudium komplett ein. Auch die folgenden Punkte zählen dazu:

- Schreibübungen für hiragana, katakana, kanji
- Vokabeln wiederholen
- Anime/Serien auf Japanisch schauen, oder Japanische Musik hören, um Worte zu lernen, den Text zu verstehen oder nachzusprechen
- Japanischer Sprachtausch mit Freunden

Bitte beachte, dass 150 Stunden die offizielle Voraussetzung für ein Studentenvisum sind und die Schule bzw. Einwanderungsbehörde im Bewerbungsprozess bis zum Erhalt des COE jederzeit nach deinem Fortschritt fragen kann. Außerdem wird es deinen Einstieg in den Kurs deutlich angenehmer machen, wenn du bis vor dem Kurs weiter lernst!



Wie hast du gelernt?

Wenn du mit verschiedenen Hilfsmitteln gelernt hast (z.B. Selbststudium, Sprachschule etc.), trage bitte zu jeder Kategorie etwas ein.

Wann hast du mit dem Lernen begonnen?

【Du kannst dich nicht an den genauen Tag erinnern?】

Wähle den 1. des Monats aus. Hauptsache der Monat und das Jahr sind korrekt.

【Du lernst aktuell?】

Trage ein Datum in der Zukunft ein, das zeigt, dass du bis zum Kursbeginn weiter lernen wirst (wenn du z.B. im April anfängst, trage den 01.04. ein).

【Hast du einen Japanischkurs abgeschlossen?】

Wenn du aktuell an einem Kurs teilnimmst, oder in der Vergangenheit an einem Kurs teilgenommen hast, trage bitte die genauen Start- und Enddaten ein (oder das voraussichtliche Enddatum), entsprechend deiner Kursbestätigung.



Wie viele Stunden hast du in etwa gelernt?

Bitte zähle die Gesamtzahl der Stunden für jede Kategorie so gut wie möglich.

- **Gutes Beispiel: 150 Stunden**
- Schlechtes Beispiel: zwischen 20 - 50 Stunden

Hast du ein Zertifikat bekommen?

Wenn du hier Kurse an einer Schule/ mit einem Lehrer angibst, lade bitte eine Bestätigung hoch.

Siehe Abschnitt 14 - Dokumente hochladen für mehr Infos.

Abschnitt 6 - Informationen zum Bürgen

Trage in diesem Abschnitt bitte die Details deiner aktuellen Arbeitsstelle ein, wenn du dich selbst sponserst. Wenn du dich nicht selbst sponsern kannst und stattdessen einen Bürgen hast, trage die Details zur aktuellen Arbeitsstelle deines Bürgen ein.

Bruttojahreseinkommen/Name und Adresse des Unternehmens

Bitte schreibe den gleichen Betrag, der in deinem Bestätigungsdokument zum **Jahreseinkommen** (z.B. die Lohnsteuerbescheinigung) steht. Das gilt auch für den **Namen und die Adresse des Arbeitgebers**. Falls eine der Angaben nicht übereinstimmen sollte, füge dazu bitte eine Erklärung hinzu.

Grund für Unterstützung

Dieses Feld wirst du nur sehen, wenn du dich nicht selbst sponserst. Bitte schreibe diesen Hinweis aus der Perspektive deines Bürgen. Ein Beispiel: "She is my daughter and I will support her" <- das genügt in der Regel, du brauchst keinen Roman hier schreiben.

Position im Unternehmen

Zu allgemeine Bezeichnungen wie "Angestellte/r" oder "Arbeiter/in" werden nicht akzeptiert. Schreibe bitte eine konkrete Angabe wie "Verkaufsleiter/in", "Customer Support Agent", "Kassierer/in", "Geschäftsführer/in" oder "Lehrer/in" etc.

Wenn dein Bürge im Ruhestand ist, kannst du die Details der letzten Arbeitsstelle eintragen.

Telefonnummer des Arbeitgebers

Die persönliche Nummer des Bürgen wird **nicht akzeptiert**, außer wenn das Unternehmen dem Bürgen gehört und die Nummer als offizielle Nummer des Unternehmen's hinterlegt ist. Bitte vergiss den Ländercode nicht.



Aufenthalte in Japan

Bitte trage in diesem Abschnitt Details von ALLEN Reisen nach Japan ein. Bitte lade eine Kopie der Ein- und Ausreisestempel im Reisepass für alle Reisen ein.

WICHTIG: Wenn du keinen Ausreisestempel für eine Reise erhalten hast, lade bitte unter Abschnitt 14 **ein elektronisches Flugticket hoch, um das Ausreisedatum zu bestätigen.** Solltest du dieses ebenfalls nicht besitzen, lade bitte ein Schreiben auf Englisch hoch mit Unterschrift und Datum, in welchem du die Umstände erläuterst und die Reisedaten bestätigst. Der Flugplan muss folgendes enthalten:

- Deinen vollständigen Namen
- Tag/Monat/Jahr deiner Ausreise aus Japan

Frühere COE-/Visa-Bewerbungen

Jedes Mal, wenn du dich für ein Japanisches Langzeitvisum (Studentenvisum, Arbeitsvisum, Ehegattenvisum etc.) beworben hast, musst du das hier angeben. Abgebrochene Bewerbungen zählen auch. Die Anzahl an früheren COE-/Visa-Bewerbungen falsch anzugeben wird von der Einwanderungsbehörde sehr ernst genommen. Auch wenn ein COE/Langzeitvisum ausgestellt wurde, du aber nicht nach Japan gereist bist, muss das angegeben werden.

Wenn du dir über die Anzahl an früheren Bewerbungen nicht sicher bist, empfehlen wir, dich mit der entsprechenden Stelle (Schule oder Arbeitgeber) in Verbindung zu setzen und nachzufragen, ob eine COE-Bewerbung für dich gemacht/ausgestellt wurde und ob die Stornierung korrekt durchgeführt wurde. Wenn du in deinem Reisepass ein Langzeitvisum bekommen hast, aber nicht in Japan eingereist bist, bist du dafür verantwortlich, das Visum bei der Japanischen Botschaft zu stornieren.

WICHTIG: Wenn du hier mit "Ja" antwortest, wirst du zusätzliche Unterlagen hochladen müssen.

- Vorder- und Rückseite deiner **zairyu card** (Japanische Aufenthaltskarte)
- **Visumssticker** in deinem Reisepass
- Dokumente von deiner früheren Japanischen Sprachschule (nur wenn du schonmal ein Studentenvisum hattest):
 - **Abschlusszertifikat** (修了書)
 - **Transcript deiner Noten/Anwesenheit** (出席・成績証明書)
 - **Kopie deines COE-Bewerbungsformulars** (在留資格認定証明書交付申請書)



Abschnitt 9 - Deine schulische Laufbahn

Bitte trage hier ALLE Schulen ein, die du von der ersten Klasse der Grundschule bis jetzt besucht hast, auch wenn die Schule nicht mehr existieren sollte.

WICHTIG: Deine Zeit im **Kindergarten**, der Vorschule etc. sollte **NICHT** eingetragen werden.

Schulbildung

Im Allgemeinen wird von Schülern aus dem deutschsprachigen Raum erwartet, dass sie einen Abschluss besitzen, der Niveau 4 des deutschen und europäischen Qualifikationsrahmens entspricht, d.h. (Fach-) Abitur, Matura, IB, oder eine 2-3 jährige Berufsausbildung (IHK-Zeugnis, EFZ, etc.). Nur wenige Schulen können auch Schüler mit der mittleren Reife akzeptieren.

Note:

Du solltest auch Schulen eintragen, bei denen du keinen Abschluss gemacht hast, oder bei denen du nur kurz warst (z.B. wegen Umzug oder Schulwechsel). Falls vorhanden, trage bitte auch Heimunterricht ein.

Startdatum / Enddatum

Wenn du das genaue Datum nicht kennst, kannst du den 01. des Monats auswählen. Wichtig ist, dass der Monat und das Jahr stimmen.

Wenn du aktuell noch zur Schule gehst, gib bitte das Datum an, das auf dem Schuldokument zur **Bestätigung des voraussichtlichen Abschlusses** angegeben ist. Dieses Dokument wird benötigt, wenn du die Schule noch nicht abgeschlossen hast (Immatrikulationsbescheinigung im Falle von Studium).

Datum des Erhalts / Voraussichtlichen Erhalts

Dieses Datum sollte mit dem Datum auf deinem Zertifikat (oder auf dem Dokument, das deinen voraussichtlichen Abschluss bestätigt) übereinstimmen.



Abschnitt 10 – Dein persönlicher Hintergrund

Wenn es in deiner Schulhistorie Besonderheiten gab (z.B. Schuljahr wiederholt, pausiert etc.), erkläre diese bitte in diesem Abschnitt. Ein Beispiel: "Von Juni 2020 bis August 2021 habe ich die Schule unterbrochen, um zu arbeiten."

【Gibt es Lücken?】

Wenn du Lücken von mehr als 6 Monaten in deiner Schul- und Arbeitshistorie hast, erkläre diese bitte in diesem Abschnitt.

【Überschneidet sich etwas?】

Wenn sich Vollzeitarbeit oder Vollzeitschulbesuch überschneiden, oder Vollzeitarbeit mit Teilzeitarbeit, oder sogar mehr als eine Vollzeitarbeit, gib bitte an, wie du es geschafft hast, diese gleichzeitig auszuführen. Das könnte sonst nämlich der Japanischen Einwanderungsbehörde ins Auge fallen.

Abschnitt 11 – Gesundheit

Bitte sei ehrlich, wenn es um deine Gesundheit geht. Wenn du wichtige Informationen zu deiner Gesundheit weglässt, kann es eventuell sein, dass die Schule nicht auf einen eventuellen medizinischen Notfall vorbereitet ist und dich nicht entsprechend unterstützen kann.

Abschnitt 12 – Deine Berufserfahrung

Bitte liste deine gesamte Arbeitserfahrung hier. Wenn du unbezahlte Arbeit gemacht hast (z.B. ehrenamtliche Arbeit), schreibe das bitte in die Beschreibung. In diesem Abschnitt sollte es **so wenige Überschneidungen geben, wie möglich!**

Startdatum / Enddatum

Wenn du das genaue Startdatum nicht kennst, kannst du einfach den 01. des Monats nehmen.

Bitte trage die komplette Adresse (inklusive Land, Postleitzahl etc.) deiner Arbeitsstelle ein. Sollte das Unternehmen nicht mehr existieren, trage bitte auch dazu eine Erklärung ein.



[Du arbeitest aktuell noch?]

Wenn du aktuell noch arbeitest, trage bitte das Datum ein, an dem du voraussichtlich das Unternehmen verlassen wirst. Wenn du dich selbst sponserst, sollte das Datum in der Zukunft liegen. Z.B. wenn du den Kurs im April beginnst, wäre es ideal, bis dahin auch deine Arbeit einzutragen.

Abschnitt 13 – Notfallkontakt

Du musst hier nur eine Person nennen. Der primäre Notfallkontakt muss ein Familienmitglied sein. Bitte informiere uns über den Chat, wenn du kein Familienmitglied nennen kannst.

Abschnitt 14 – Dokumente hochladen

Das ist der wichtigste Abschnitt der Bewerbung! Bitte schaue dir die Beispiele an und stelle sicher, dass die unten genannten Voraussetzungen erfüllt werden.

Foto

[🔍 HIER findest du ein Beispiel 🔍](#)

Ein Studentenvisum ist ein offizielles Dokument, wofür **ein hochwertiges Foto im Reisepass-Stil notwendig ist**. Bitte lade ein Foto hoch, das den folgenden Kriterien entspricht:

- Hohe Auflösung und Schärfe.
- Innerhalb der letzten 3 Monate aufgenommen.
- Vor einem weißen Hintergrund aufgenommen (keine Textur oder Muster).
- Normale Beleuchtung ohne sichtbare Schatten (auf dir oder dem Hintergrund).
- Keine Brille.
- Nicht Lächeln.
- Nicht das gleiche Foto von deinem Reisepass.
- Keine Scans oder Kopien von ausgedruckten Passbildern (wenn du das Foto in einem Studio aufnehmen lässt, solltest du eine hochwertige digitale Datei erhalten und keine ausgedruckte Version).



Passport

HIER findest du ein Beispiel

Der Reisepass sollte flach liegen, auf der Seite mit deinen persönlichen Informationen geöffnet sein und die **obere und untere Seite komplett zeigen**. Keine Finger, Gegenstände, Hintergrundfarben oder -muster oder Wasserzeichen sollten sichtbar sein. Bitte nutze einen Scanner, sofern möglich.

Nachweise zum Japanischlernen

HIER findest du ein Beispiel

Wenn du an einer Sprachschule oder ähnlichen Institution Japanisch gelernt hast, lade bitte einen Nachweis dieser Kurse hoch. Die Kursbestätigung/das Zertifikat sollte den kompletten Kurs nachweisen. Ein inoffizielles Zertifikat kann akzeptiert werden, wenn es folgende Informationen enthält:

- Name der Schule/Institution
- Dein Name
- Name des Kurses
- Datum bzw. Zeitraum des Kurses

Unterlagen von vorherigen Visa

HIER findest du ein Beispiel

Wenn du in Japan mit einem Studentenvisum an einer Schule warst, werden die folgenden Unterlagen benötigt:

- Vorder- und Rückseite deiner **zairyu card** (Japanische Aufenthaltskarte)
- **Visumsaufkleber** in deinem Reisepass
- Dokumente deiner früheren Japanischen Schule:
 - Abschlusszertifikat
 - Transcript der Noten/Anwesenheit
 - Kopie deines COE-Bewerbungsformulars (在留資格認定証明書交付申請書)

***Wenn du die genannten Dokumente nicht hast, kontaktiere bitte die Schule, um sie anzufordern.



Kontoauszug

[🔍 HIER findest du ein Beispiel 🔍](#)

Es werden auch Kontoauszüge von verschiedenen Konten akzeptiert. Der Kontoauszug sollte die folgenden Informationen enthalten:

- Name der Bank
- Name des Kontoinhabers (der Bürge)
- Datum des Auszugs (Tag, Monat und Jahr müssen zu sehen sein)
- Kontostand

HINWEIS: Depotauszüge werden von Schulen nicht immer akzeptiert, Giro- und Sparkontoauszüge werden bevorzugt. Wenn du einen Depotauszug einreichst, sollte das Geld darauf **jederzeit abgehoben werden können**.

Nachweis der Gewerbeanmeldung

Wenn dein Bürge ein Unternehmen besitzt, lade bitte einen entsprechenden Nachweis hoch (Handelsregisterauszug, Firmenbuchauszug).

Schuldiplom

[🔍 HIER findest du ein Beispiel 🔍](#)

Es wird nur das Diplom deines höchsten Schulabschlusses gebraucht.

Wenn du aktuell noch zur Schule gehst, lade bitte zunächst eine Bestätigung deines voraussichtlichen Abschlusses hoch, der die folgenden Informationen enthält (sobald du dein eigentliches Diplom bekommst, lade das bitte auch hoch):

- Name der Schule
- Deinen kompletten Namen
- Voraussichtliches Datum des Abschlusses (MM/YYYY)

Wenn du auf dein Diplom keinen Zugriff hast, oder es verloren hast, lade bitte eine offizielle Abschrift hoch, die die folgenden Informationen enthält:

- Name der Schule
- Deinen kompletten Namen
- Datum des Abschlusses (MM/YYYY)



Jahreseinkommensnachweis

[🔍 HIER findest du ein Beispiel 🔍](#)

Bitte lade einen Nachweis des Bruttojahreseinkommens des Vorjahres hoch (Lohnsteuerbescheinigung, Lohnausweis mit Jahreseinkommen etc.). Auf diesem sollte der Name des Bürgen, der Name des Arbeitgebers, das Bruttojahreseinkommen und der Abrechnungszeitraum erwähnt sein. Auch hier gilt, möglichst keine Informationen zu schwärzen, da dies Misstrauen bei der Einwanderungsbehörde erregen könnte. Solltest du oder dein Bürge ein Unternehmen besitzen, lade uns bitte eine Meldebescheinigung des Unternehmens (Handelsregistrauszug, Bescheinigung vom Gewerbeamt etc.) hoch.

Bewerbungsformulare der Schule

Wenn von dir erwartet wird, ein Bewerbungsformular der Schule einzureichen, trage bitte die gleichen Informationen ein, wie in deinem Profil. Du kannst die Infos auch aus deinem Profil kopieren, wenn du möchtest.

Bitte vervollständige das Formular und lade es als **bearbeitbare Datei** hoch.

Abschnitt 15 - Bewerbung einreichen

Wenn du deine Bewerbung einreichst, erhält dein Student Coordinator eine Benachrichtigung und du kannst keine Änderungen mehr an der Bewerbung vornehmen. Wenn deine Bewerbung geprüft wurde, wird sich dein Student Coordinator mit dir in Verbindung setzen, falls noch Dinge geändert werden müssen.

Wenn deine Bewerbung bei uns geprüft wurde, schicken wir sie an die Schule!



Otsukaresama!



wie man in Japan nach erledigter Arbeit
gerne sagt!

